

## CHOBOTY



Zdroj: mb-net.cz

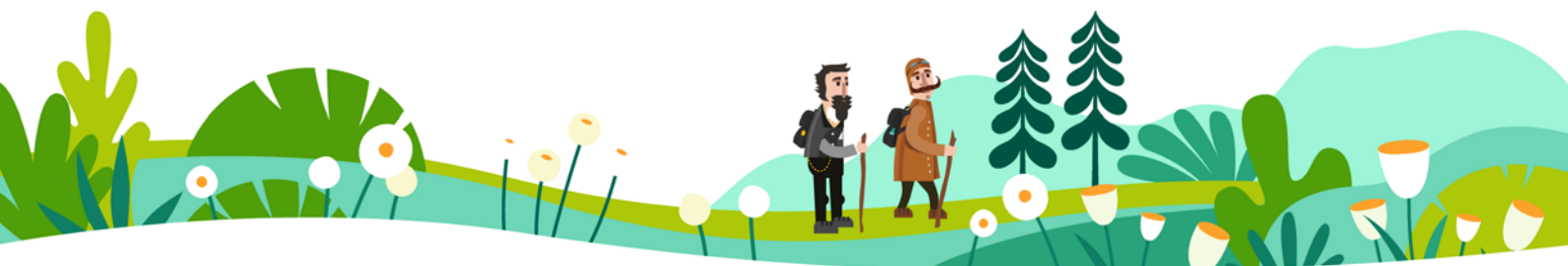
Půjdeme-li od hlavního nádraží po červené značce podél Jizery, za viaduktem pod tratí na Prahu objevíme budovu vodárny.

Chobotecká vodárna v 19. století nahradila Podstupenský pramen (na dnešní Ptácké ulici u odbočky na Čejetice), o kterém se mínilo, že byl zdrojem špatné vody, jež zapříčinila epidemii tyfu v MB. Boleslaváci hledali nový zdroj pitné vody a našli ho v Chobotech. Dnes MB využívá pitnou vodu z Klokočky.

Vlevo od ní pak vede úvozová cesta lesem na vrchol ostrožny, kde kdysi v době bronzové bývalo Hradiště o rozloze asi 4 ha. Nalezneme tam také pozůstatky mohyl převážně z doby lužické kultury.

## CHOBOTY - HRADIŠTĚ

Areál hradiště z doby bronzové a soudobého mohylového pohřebiště. Hradiště zaujímá širokou ostrožnu nad Jizerou, přepaženou příkopem a valem. Východně od hradiště se v zalesněném terénu rozkládá velké mohylové pohřebiště.



Ze S a V je hradiště chráněno srázy spadajícími do údolí Jizery (převýšení nad hladinou řeky je zde až 60 m), na Z a V straně byl vybudován příkop a val. Val je dnes dochován jen jako nízká terénní vlna, taktéž příkop je téměř nezatelný. Východně od hradiště za jeho valem se rozkládá velký mohylník (celkový počet udáván 49 mohyl). Velikost mohyl se pohybuje v rozpětí 4-15 m v průměru, všechny jsou poměrně nízké. Mohyly leží v lese, jehož povrch se svažuje směrem k S a je rozbrázděn malými roklinami. Severně od prvního mohylníku je v lese zachována jedna větší mohyla, kus od ní na S za roklí leží třetí mohylník sestávající z 24 mohyl různé velikosti. Tento mohylník ale není přístupný pozorování, i v období vegetačního klidu je zarostlý hustými křovinami a náletovými dřevinami.

Celek hradiště a několik mohylníků představuje cennou prehistorickou památkou. Na povrchu terénu jsou dochovány kuželové násypy mohyl.

Mohyla (taktéž tumulus nebo kurgan) je uměle navršený násep z kamení a/nebo hlíny obvykle nad jedním či více hroby. Tento způsob pohřbívání se objevoval od pravěku v různých kulturách po celém světě, je známý i z raného středověku a někde přetrvával ještě dlouho do pozdního středověku. Mohylová pohřebiště se označují jako mohylníky.



## DOBA BRONZOVÁ

je historické období, pro které je charakteristické dominantní využívání bronzu – slitiny mědi a cínu pro výrobu důležitých potřeb.

Lidé v době bronzové domestikovali kachny, slepice, kočky a na severu Evropy soby. Dovedli vyrábět bronzové nástroje a šperky, různé skleněné korálky. Jako platidlo používali lidé hřivny. Byl to nepeněžní prostředek, šlo o bronzové tyčinky, které mohli lidé dál využívat (*později hřivna určovala množství drahého kovu, kterým se platilo*). S jejich rozšířením se začínaly prohlubovat majetkové rozdíly. Pro výrobu nástrojů bylo typické lítí do ztracené formy, vznikalo tedy velké množství originálních předmětů.

V některých kulturách vytvořili již v době bronzové první písmo – v Mezopotámii klínové písmo a v Egyptě hieroglyfy. Protože cín nebyl k dispozici ve všech rozvinutých oblastech té doby (zejm. na Blízkém východě), inicioval vynález bronzu a jeho potřeba také rozvoj dálkového obchodu.



Zdroje:

<https://www.archeologiemusov.cz/virtualni-muzeum/2-doba-bronzova/15-ostatni-predmety/?page=1>

<https://www.turistika.cz/mista/choboty-u-mlade-boleslavi/detail>

<https://www.pamatkovykatolog.cz/hradiste-v-chobotech-a-mohylnik-archeologicke-stopy-2279426>

[https://cs.wikipedia.org/wiki/Doba\\_bronzov%C3%A1](https://cs.wikipedia.org/wiki/Doba_bronzov%C3%A1)

<https://cs.wikipedia.org/wiki/Mohyla>