

LESOPARK ŠTĚPÁNKA

Byl založen v roce 1881 podél toku říčky Klenice na počest zasnub následníka rakousko-uherského trůnu a příslušníka mladoboleslavské vojenské posádky Rudolfa Habsburského s belgickou princeznou Stephanií. Pojmenován byl po nastávající nevěstě – tedy česky Štěpánka.

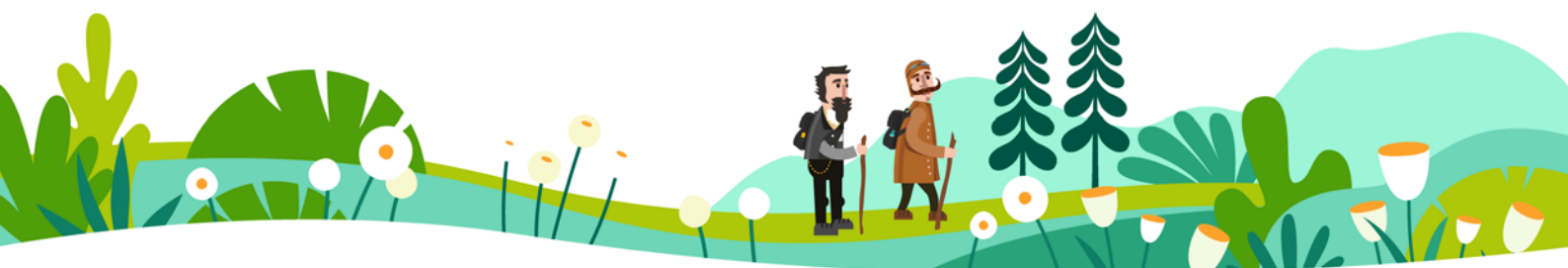
Štěpánka svou členitostí a rozmanitostí vytvářela a dosud vytváří prostorové podmínky pro každého. Jsou zde kamenné mostky přes Klenici, dominantou je hudební altánek nacházející se v centru lesoparku.

Na přelomu 19. a 20. století založili na Štěpánce areál tenisté a později si tu svůj stánek zřídili i odbíjenkáři. Pro mnohé obyvatele je místem procházek a oddychu, pro jiné místem pro sport a aktivní rekreaci.

V roce 2014 prošel park citlivou revitalizací. V rámci revitalizace došlo k celkové opravě pěti mostků přes říčku, které byly i nově vydlážděny. Jeden z nich byl přesunut, aby plnil svou původní funkci. Došlo k úpravě cestiček, instalaci nového veřejného osvětlení, instalaci nového mobiliáře (laviček, odpadkových košů, stojanů na kola a informačních ukazatelů). Nově byl zrekonstruován do původní podoby hudební altán, kde byla opravena střecha, podlaha, zábradlí a elektroinstalace. Nový vzhled dostalo i veřejné WC.

V nejšířším místě říčky bylo nově vybudováno vyhlídkové molo s posezením a byl zde i upraven terén. V části zvané „Veverkov“ vznikla naučná stezka pro děti, která je vede po stanovištích, kde plní různé úkoly a seznamují se s životem zvířátek v lese. Na konci na ně čeká obří socha veverky a potom si mohou odpočinout v malém dřevěném altánku.

Pro sportovní vyžití lesoparku bylo nově vybudováno disk golfové hřiště, původní dětské hřiště bylo vybaveno posilovacími stroji a další dětské hřiště bylo doplněno o nový herní prvek velké prolézačky dřevěné lodi. Na několika místech byly instalovány informace o původní i současné historii parku.



PROBLEMATIKA INVAZIVNÍCH DRUHŮ

Za posledních několik let se na Štěpánce objevily nutrije říční. Nutrie je považována za invazivní druh. Invazivní druh znamená, že se v přírodě nevyskytuje přirozeně, ale byl sem dovezen. Nutrie je zařazena na seznamu 100 nejhorších invazivních druhů podle Mezinárodního svazu ochrany přírody. Přirozený výskyt nutrií je v Jižní Americe, dnes jsou však nutrije rozšířené na všechny kontinenty kromě Austrálie a Antarktidu. Znáš ještě jiná zvířata, které do naší přírody nepatří? Zkusíš nějaké vymyslet?

MEZI NEJZNÁMĚJŠÍ INVAZIVNÍ DRUHY U NÁS PATŘÍ:

Psík mývalovitý



Zavalitější psovité šelma z Dálného východu, záměrně vysazována v evropské části Ruska a Pobaltí. Další jedinci se do volné přírody dostávali i únikem z kožešinových farem. Psík mývalovitý dnes již obývá celé území ČR. Ačkoli jsou možná jeho negativní vlivy na naši přírodu přeceňovány, přesto se nejedná o živočicha, který by byl v naší přírodě žádoucí.

Norek americký



Lasicovitá šelma ze Severní Ameriky, záměrně (vypuštěním) i neúmyslně (únikem ze zajetí) rozšířena na mnoha místech v Eurasii. Výrazný potravní konkurent naší původní vydry a hranostaje, jeho výskyt ve volné přírodě má katastrofické důsledky na přežívající populace našich raků, obojživelníků i plazů. Existence tohoto druhu v Evropě navíc zabraňuje návratu původního norka evropského, který byl na mnoha místech (včetně ČR) vyhuben člověkem.

Jelen sika



Záměrně vysazený druh jelena, původem z východní a jihovýchodní Asie, který má výrazný negativní vliv na populace našeho původního jelena lesního, se kterým se kříží. V ČR se vyskytuje na cca jedné pětině území.

Muflon



Kopytník původem z Korsiky, který je nyní rozšířen na větší části ČR. Početní stavy výrazněji stoupají, což má na mnohých místech destruktivní vliv na původní biotopy (zamezení přirozeného zmlazení stromového patra, nadměrné spásání vegetace, konkurence našich původních druhů kopytníků apod.

Více info na:

<https://www.youtube.com/watch?v=RyT8WAP5zpA>

Zdroje:

https://cs.wikipedia.org/wiki/Ps%C3%ADk_m%C3%BDvalovit%C3%BD#/media/Soubor:Tanuki01_960.jpg

https://cs.wikipedia.org/wiki/Jelen_sika#/media/Soubor:Cervus_nippon_002.jpg

https://ekolist.cz/aaa/img.php?src=/img_upload/e6ffb6c50bc1424ab10ecf09e063cd63/nase_priroda_muflon01.jpg&w=450

https://sever.rozhlas.cz/sites/default/files/styles/cro_16x9_tablet/public/images/04022804.jpeg?itok=9x9LK0ba×tamp=1548502810

https://g.denik.cz/122/8b/veverka-44142709_irecept-full.jpg

