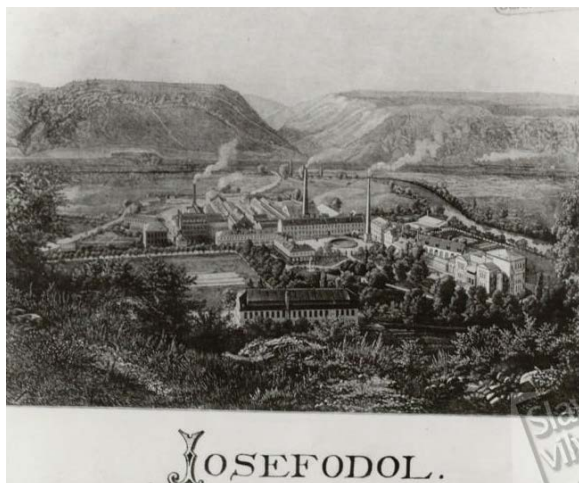
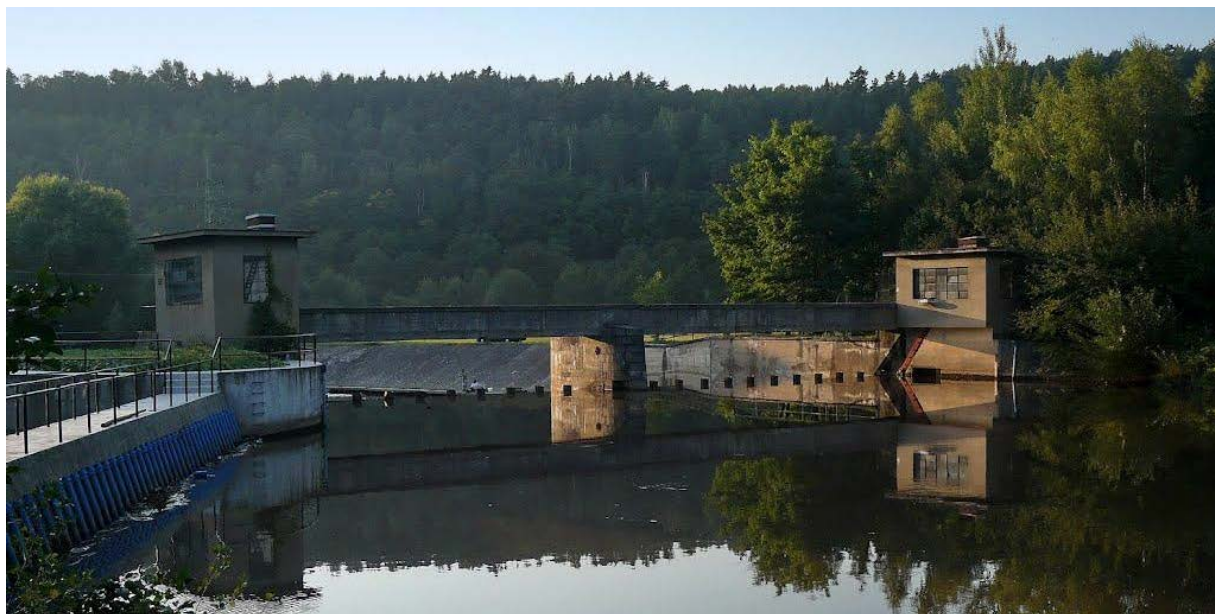


OBEC JOSEFŮV DŮL

(německy *Josephsthal*) leží 4 km severně od Mladé Boleslavi. Žije zde 438 obyvatel (údaj z roku 2020).



Rozvoj obce začal v 60. letech 18. století po přestěhování textilní výroby z Kosmonos v roce 1763. Zakladatelem továrny byl feudál hrabě Bolza. V roce 1793 zakoupil textilku Johann Josef Leitenberger. Barvírna postavená v roce 1764 zaměstnala větší množství dělníků a profesních odborníků, kteří se usadili v okolí manufaktury.

Zdroj: www.slavnevilky.cz

Rozsáhlý areál textilní továrny v oblouku řeky Jizery byl parkem, kterému vévodil zámek postavený v roce 1860 v palladiánském stylu, oddělen od sídliště tvořeného převážně činžovními domy a třemi stylovými vilami.

Textilní výroba byla v „Josefodole“ (jak si místní obyvatelé zkracují název obce) obnovena po skončení druhé světové války. V roce 1946 byla místní textilka začleněna do nově zřízeného národního podniku Tiba, Dvůr Králové nad Labem.



Interiér Leitenbergerovy vily - dnes zcela zničený

Zdroj: www.slavnevily.cz



OCTLI JSME SE TEDY NA MÍSTĚ, KTERÉMU PO DLOUHOU DOBU VÉVODILY BARVY, NEBOŤ ZDE BYLA BARVÍRNA LÁTEK.

Víte, že první historická zmínka o barvivech zaznamenává objev nachové barvy živočišného původu? Stará pověst vypráví o psu, který na mořském břehu rozkousal mušle, až si zabarvil tlamu do červena. Fénická pastýřka utírala psovi tlamu látkou, na níž barva vydržela v nachovém odstínu. Féničané pak dlouho postup výroby tohoto barviva tajili. Je ale pravděpodobné, že dávno předtím bylo známo barvení rostlinnými barvivy.

Mezi u nás rostoucí známé barvířské rostliny patří například bez černý, brusnice borůvka, cibule, kostival lékařský, mařinka barvířská, olše lepkavá či svízel lesní.

K barvení textilií je zapotřebí přidat k rostlinám mořidlo (například kamenec nebo zelenou skalici), které stabilizuje barvivo v pórech tkaniny.

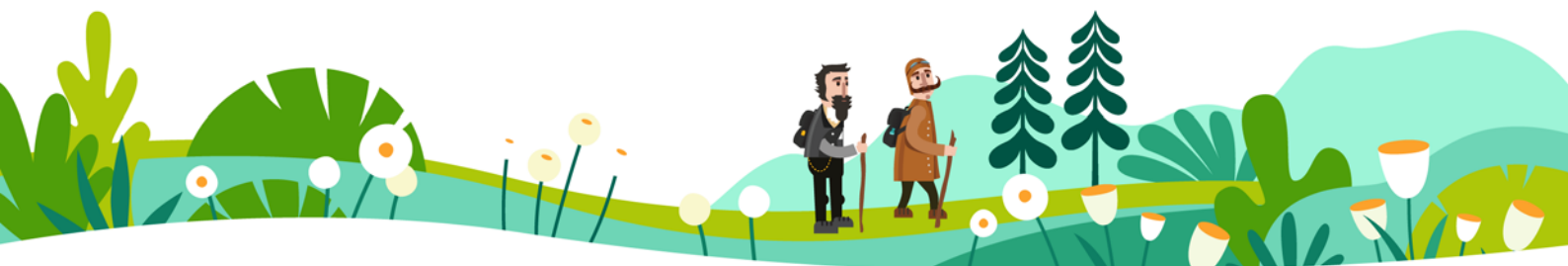
VYZKOUŠEJTE:

v ptačí budce najdete připravené papírové paletky s lepkavou plochou (stačí jen sejmout žlutou část). Vezměte si jednu paletku a pokuste se najít v přírodě co nejvíce barev – od bílé, přes žlutou, růžovou, odstíny zelené až po hnědou či hnědočernou. Buďte k rostlinkám šetrní, netrhejte velké kusy či celé květy, stačí vám jen okvětní plátek či kousek listu, ať se vám na paletku vejde co nejvíce odstínů 😊.

OBMĚNA:

podobně si můžete vyrobit náramek na ruku – postačí vám proužek tvrdého papíru dlouhý cca 20 cm a široký cca 5 cm. Po téměř celé délce na něj nalepte oboustrannou lepicí pásku, krycí fólii sundejte až těsně před lepením rostlinných kousků. Nezapomeňte ponechat kraje ke slepení, případně pomocí zástřihů zaklesněte do kruhu.

<https://jdeteven.cz/games/cz/malovani-prirodnimi-barvami>



VÍTE, ŽE...

... se nad Josefovým Dolem ve svahu nachází Leitenbergerova hrobka? Dnes už je ale prázdná, pozůstatky z ní byly převezeny do Rakouska, kde sídlí potomci rodu Leitenbergerů.

... Josefův Důl byl jedinou obcí na Mladoboleslavsku, kde až do druhé světové války převažovalo německy mluvící obyvatelstvo?

... k Leitenbergerově vile patřil také romantický park, jehož pozůstatky jsou dodnes patrné?

